

FALCON

**Cyfrowe rejestratory video/audio
z kompresją MPEG4/MJPEG**

Instrukcja obsługi

Modele: DF 04050 LV

UWAGA



- **ABY ZAPOBIEC POŻAROWI LUB ZWARCIU NIE WYSTAWIĄĆ URZĄDZENIA NA DESZCZ LUB WILGOĆ**
- **ABY ZREDUKOWAĆ MOŻLIWOŚĆ PORAŻENIA PRĄDEM ELEKTRYCZNYM PROSIMY NIE OTWIERAĆ OBUDOWY PODCZAS PRACY URZĄDZENIA. PRACE WEWNĄTRZ REJESTRATORA MOŻE WYKONYWAĆ TYLKO WYSPECJALIZOWANY SERWISANT**
- **URZĄDZENIE POWINNO BYĆ UŻYTKOWANE W NASTĘPUJĄCYCH WARUNKACH ŚRODOWISKOWYCH:**
 - **TEMPERATURA: 0°C ~+45°C (REKOMENDOWANA +20°C~+30°C)**
 - **WILGOTNOŚĆ DO 85%**
 - **ZAKRES NAPIĘĆ ZASILANIA 90~264VAC, 47~63Hz**
- **DYSKI TWARDE POWINNY BYĆ TRAKTOWANE ZE SZCZEGÓLNĄ OSTROŻNOŚCIĄ**
- **ISTNIEJE MOŻLIWOŚĆ USZKODZENIA DYSKU PORUSZAJĄC NIM PODCZAS PRACY. ABY TEGO UNIKAĆ, NIE NALEŻY PORUSZAĆ DYSKIEM PRZEZ 30 SEKUND OD JEGO WYŁĄCZENIA**
- **CHRONIĆ DYSKI PRZED WYŁADOWANIAMI ELEKTRYCZNYMI**
- **NIE UŻYWAĆ DO MONTAŻU DYSKÓW ELEKTRYCZNYCH ŚRUBOKRĘTÓW**
- **CZYŚCIĆ SUCHĄ SZMATKĄ**
- **NIE ZAKRYWAĆ OTWORÓW WENTYLACYJNYCH**
- **NIE UŻYWAĆ REJESTRATORA W POBLIŻU ŹRÓDEŁ CIEPŁA**
- **CHRONIĆ KABEL ZASILAJĄCY PRZED NADEPTYWANIEM, ZGNIATANIEM ITP**
- **NIE WKŁADAĆ METALOWYCH ELEMENTÓW DO GNIAZD REJESTRATORA**
- **PRZENOSIĆ REJESTRATOR DELIKATNIE, NIE WSTRZĄSAĆ, NIE RZUCAĆ**
- **NIE UŻYWAĆ W SKRAJNIE WILGOTNYCH WARUNKACH, GROZI PORAŻENIEM PRĄDEM**
- **NIE UŻYWAĆ SILNYCH ŚRODKÓW CZYSZCZĄCYCH**
- **PROSIMY ZAPISAĆ KONFIGURACJĘ REJESTRATORA NA NOŚNIKU ZEWNĘTRZNYM, MOŻE BYĆ PRZYDATNA W WYPADKU AWARII**
- **KOPIOWANIE I DYSTRYBUCJA OPROGRAMOWANIA ZABRONIONA**
- **ZABRONIONE WSZELKIE PRZERÓBKIE WŁASNE REJESTRATORA**

DOMYŚLNE USTAWIENIA I HASŁA



HASŁO: 111111

HASŁO NALEŻY ZMIENIĆ NA INNE PODCZAS INSTALACJI REJESTRATORA

DOMYŚLNY NUMER IP: 192.168.1.126

DOMYŚLNA MASKA PODSIECI: 255.255.255.0

DOMYŚLNA BRAMA: 192.168.1.1

UWAGA



PRZED ROZPOCZĘCIEM NAGRYWANIA NALEŻY USTAWIĆ ODPOWIEDNIĄ STREFĘ CZASOWĄ, DATĘ I CZAS W REJESTRATORZE. NIE ZMIENIAJ DATY I CZASU PODCZAS PRACY URZĄDZENIA.

DOKONYWANIE ZMIAN W USTAWIENIACH DATY I CZASU PODCZAS PRACY REJESTRATORA (NAGRYWANIA) MOŻE SPOWODOWAĆ BŁĘDY W ODTWARZANIU I WYSZUKIWANIU WG CZASU.

CE

Spis Treści:

1. Wprowadzenie.....	1-2
1.1. Dane Techniczne:	1-2
2. Wygląd Zewnętrzny	2-1
2.1. Panel Przedni	2-1
2.2. Panel tylny	2-2
2.3. Pilot.....	2-2
3. Instalacja.....	3-1
3.1. Podstawowe podłączenia.....	3-1
3.2. Opcjonalne podłączenia.....	3-1
4. Ekran główny i podstawowe operacje	4-1
5. Menu	5-1
5.1. Kamera.....	5-1
5.2. Zapis	5-2
5.2.1. Prędkość nagrywania	5-2
5.2.2. Kalendarz.....	5-3
5.3. Detekcja ruchu.....	5-3
5.3.1. Ustawianie obszaru detekcji dla kamery	5-4
5.4. Ekran.....	5-4
5.5. Audio	5-5
5.6. System	5-5
5.6.1. Ustawienia HDD	5-6
5.6.2. Zmiana hasła	5-6
5.6.3. Zmiana czasu.....	5-7
5.6.4. Lista zdarzeń.....	5-7
5.6.5. Aktualizacja oprogramowania	5-7
5.7. Wyszukiwanie wg czasu.....	5-8
5.8. Wyjście	5-8
6. Archiwizacja poprzez USB.....	6-1
7. Nagrywanie	7-1
8. Praca w sieci, Oprogramowanie pod Windows	8-1
8.1. Wymagania sprzętowe dla oprogramowania.....	8-1
8.2. IPSearcher.....	8-1
8.2.1. Edycja ustawień sieciowych	8-2
8.3. Zdalny dostęp poprzez przeglądarkę internetową.....	8-2
8.3.1. Zaawansowane ustawienia sieciowe	8-3
8.4. VVF Player.....	8-4
9. Dodatek A – Specyfikacja Urządzenia.....	9-1
10. Dodatek B – Notatki.....	10-1

1. WPROWADZENIE

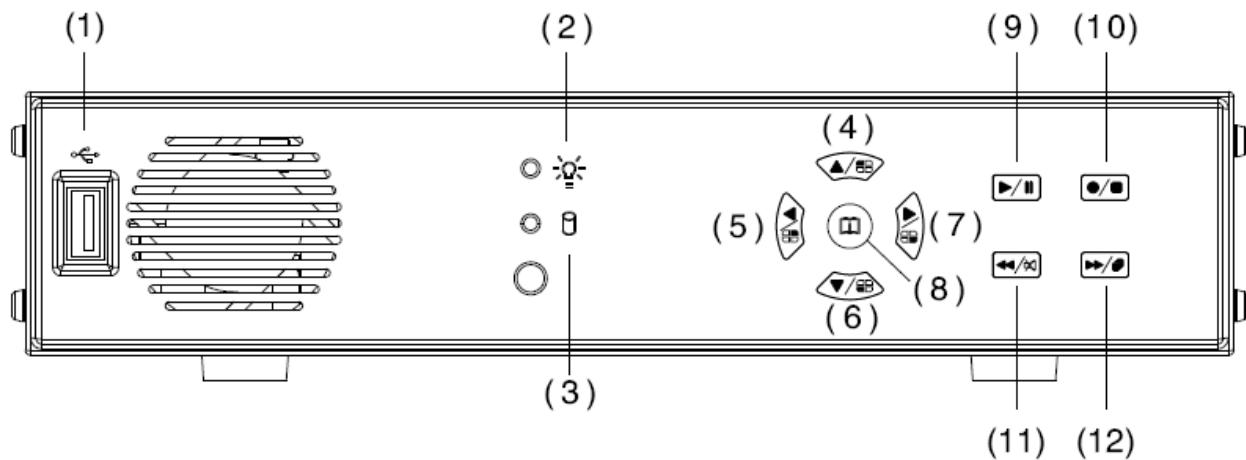
Cyfrowe rejestratory wideo/audio serii DF 04050 LV zostały zaprojektowane dla systemów obserwacyjnych jako kombinacja nagrywarki dyskowej, multipleksera obrazu i serwera sieci LAN.



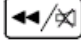

1.1. DANE TECHNICZNE:

- Podłączenie do 4 kamer
- Kompresja MPEG dla pracy sieciowej i MJPEG przy nagrywaniu
- Wielozadaniowość – triplex - jednoczesne nagrywanie, odtwarzanie, dostęp przez sieć.
- Opcje nagrywania (PAL)
 - Pełne obrazy do 12,5 IPS,
 - Półobrazy do 25 IPS,
 - Ćwierćobrazy (CIF) do 50 IPS,
- Opcje odtwarzania (PAL) – max 4 x 25 kl/s
- Nagrywanie zdarzeń lub ciągle
- Odtwarzanie według czasu lub zdarzenia
- Podziały obrazu: 1, 4
- Inteligentna detekcja ruchu z wyznaczaniem pola i czułości
- Wyjście VGA z rozdzielczością 640x480, 800x600, 1024x768, 1280x1024
- Podłączenie dysku w standardzie SATAII – max pojemność 1TB
- Archiwizacja na nośnikach zewnętrznych poprzez port USB2.0 takich jak pen drive, zewnętrzny dysk twardy
- Karta sieciowa umożliwiająca dostęp do rejestratora poprzez sieć LAN
- Wielojęzyczne menu

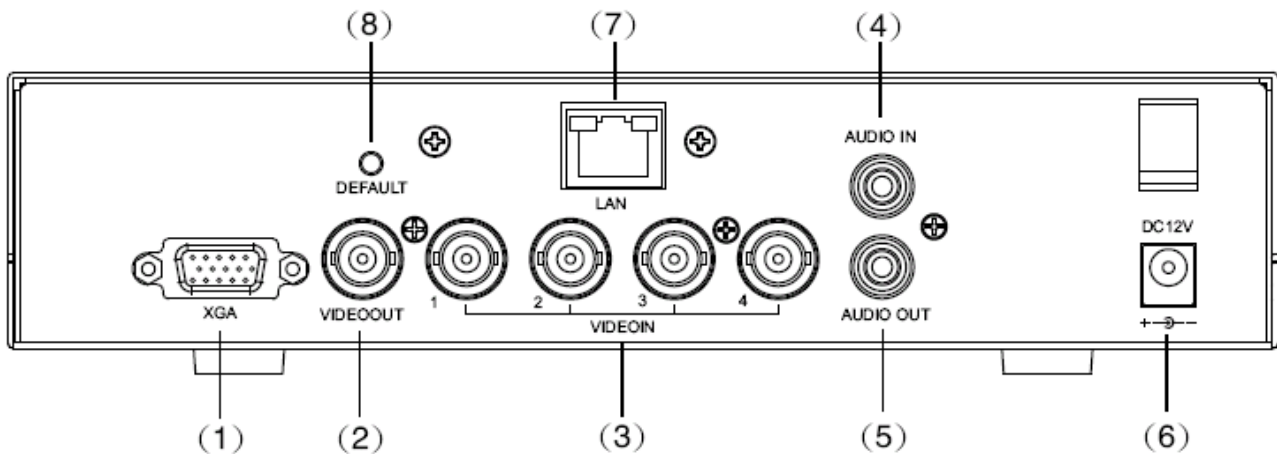
2. WYGLĄD ZEWNĘTRZNY

2.1. PANEL PRZEDNI



1.	Port USB	Standard USB 2.0
2.	Wskaźnik zasilania	
3.	Wskaźnik HDD	
4.	Góra/Kamera 1	Przejdźcie w menu na pozycję wyżej/Przełączenie na kamerę nr 1
5.	Lewo/Kamera 2	Przejdźcie w menu w dalszą pozycję/Przełączenie na kamerę nr 2
6.	Dół/Kamera 3	Przejdźcie w menu na pozycję poniżej/Przełączanie na kamerę nr 3
7.	Prawo/Kamera 4	Przejdźcie w menu w dalszą pozycję//Przełączanie na kamerę nr 4
8.	Menu/Procent użycia dysku	Włączenie menu/Wyświetlenie %-ego użycia dysku
9.		Play/Pauza
10.		Nagrywanie/Stop
11.		Przewijanie w tył/Wyciszenie
12.		Przewijanie do przodu/Sekwencja

2.2. PANEL TYLNY



1.	Wyjście XGA	
2.	Wyjście wideo BNC	
3.	Wejścia wideo	4x gniazdo typu BNC
4.	Wejście audio	1x gniazdo typu RCA
5.	Wyjście audio	1x gniazdo typu RCAeo
6.	Zasilanie	Wejście zasilacza 12 VDC (w zestawie)
7.	LAN	1x gniazdo typu RJ45
8.	Przycisk RESET	służy do resetowania ustawień karty sieciowej

2.3. PILOT

Pilot zdalnego sterowania jest urządzeniem wpływającym na wygodę użytkownika rejestratora. Z pilota można sterować wszystkimi funkcjami rejestratora. Przyciski pilota są oznakowane w sposób identyczny, jak na panelu przednim urządzenia i ich funkcjonalność jest identyczna.



3. INSTALACJA

Czynności instalacyjne opisane poniżej powinny być wykonane przez wykwalifikowanego instalatora.

3.1. PODSTAWOWE PODŁĄCZENIA

- **Kamery** - podłącz wyjścia wideo kamer do wejść wideo w rejestratorze;
- **Monitor** - podłącz wyjście monitorowe do wejścia wideo w monitorze.(D-Sub lub BNC);
- **Dysk twardy** - dysk twardy standardu SATAII. Przed rozpoczęciem pracy dysk należy sformatować w rejestratorze;
- **Zasilanie** - Podłącz kabel zasilający z dołączonego zasilacza do gniazda rejestratora.


3.2. OPCJONALNE PODŁĄCZENIA

- **Wejście audio** - podłącz wyjście liniowe audio kamery lub innego urządzenia;
- **Wyjście audio** - podłącz głośniki do wyjścia audio rejestratora;
- **Ethernet** - połączenie z siecią LAN i/lub internetem;
- **USB 2.0** - podłączenie urządzeń przechowujących dane (dyski zewnętrzne, pen-drive);

4. EKRAAN GŁÓWNY I PODSTAWOWE OPERACJE

Ekran główny może być podzielony na: 1, 4 ekranów. W dolnym lewym rogu pokazany jest aktualny czas, a w prawym dolnym stan systemu. Pomędzy nimi przewijają się informacje o zdarzeniach w systemie.

5. MENU

Wciśnij przycisk  aby wywołać ekran menu. Będąc w menu przyciskiem tym można przejść poziom wyżej w menu lub wyjść z menu. Poruszanie się w menu realizujemy poprzez używanie klawiszy ▲▼ (góra, dół) oraz ◀▶ (zaznaczenie danej pozycji, wejście do podmenu).



Fabryczne hasło użytkownika to: 111111

UŻYWA SIĘ GO WYŁĄCZNIE DO PIERWSZEGO WEJŚCIA DO MENU, POTEM NALEŻY ZMIENIĆ HASŁO DOMYŚLNE NA INNE.

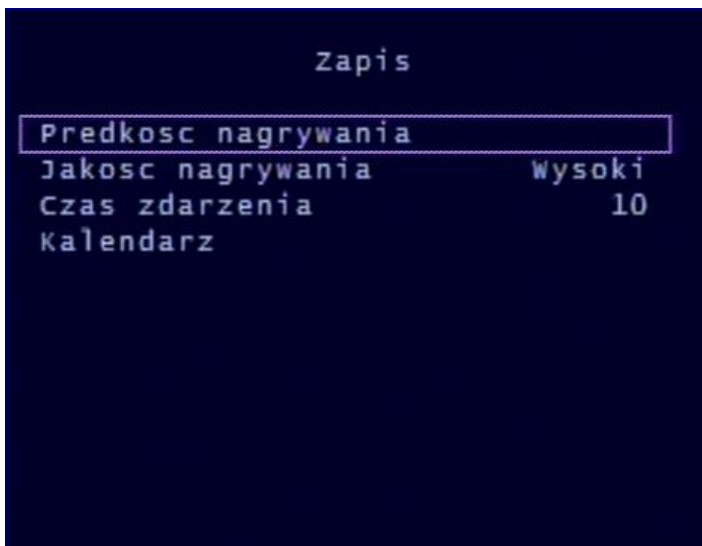
5.1. KAMERA

W menu przesuwać się klawiszami ▲▼ ustaw podświetlenie na opcji **Kamera** i wciśnij ▶. Pojawi się okno jak obok.



▲▼	Poruszanie się po menu
◀▶	Zaznaczenie danej pozycji/Następna kamera
Wyświetl	Włącza/wyłącza obraz z danej kamery
Kontrast, Odcień, Nasycenie	Zmiana parametrów obrazu z danej kamery


5.2. ZAPIS



▲▼/◀▶	Poruszanie się po menu/Edycja
Prędkość nagrywania	Określa prędkość nagrywania – patrz poniżej
Jakość nagrywania	Normalny/Wysoki/Najwyższy
Czas zdarzenia	Czas post-alarmu: 5/10/15/20/25/30s
Kalendarz	Ustawienia nagrań wg kalendarza – patrz poniżej


5.2.1. PRĘDKOŚĆ NAGRYWANIA



▲▼	Wybór kamery
◀▶	Zmiana liczby kl/s dla danej kamery
	Poziom wyżej w menu

5.2.2. KALENDARZ



▲▼	Wybór metody nagrywania w danej godzinie: ciągle/z detekcji ruchu/brak; rodzaj akcji
◀▶	Zmiana godziny
	Poziom wyżej w menu

5.3. DETEKcja RUCHU

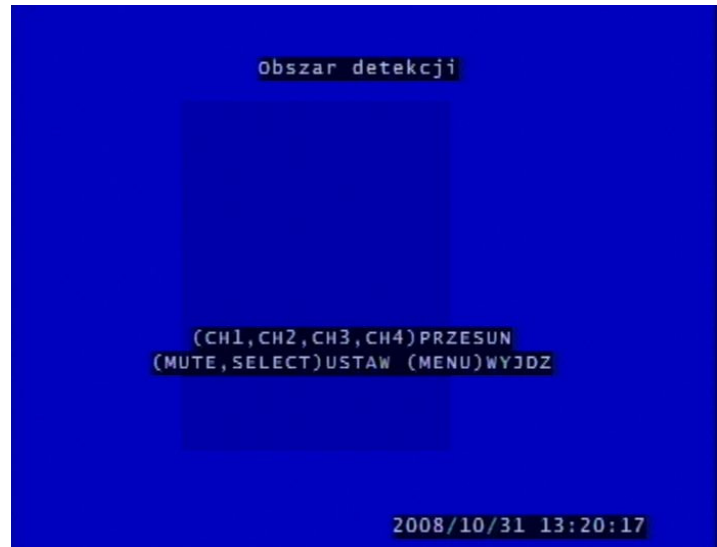
▲▼	Poruszanie się po menu
◀▶	Zmiana parametrów/Zmiana kamery
Czułość	Czułość pola detekcji WYŁ/1-4
Alarm	Czas alarmu jeśli nastąpi detekcja ruchu WYŁ/5/10/15/20/25/30 sekund
Pole detekcji	Ustawia pole detekcji ruchu – patrz poniżej



JEŚLI CHCESZ WŁĄCZYĆ NAGRYWANIE Z DETEKcją, USTAW CZUŁOŚĆ W ZAKRESIE 1-4 ORAZ W MENU KALENDARZA USTAW NAGRYWANIE Z DETEKcją.

5.3.1. USTAWIANIE OBSZARU DETEKCJI DLA KAMERY

Możliwe jest ustawienie jednego prostokątnego obszaru detekcji. Obraz jest podzielony na 256 pól (kratownica 16x16).



Przesuwanie kursora po ekranie

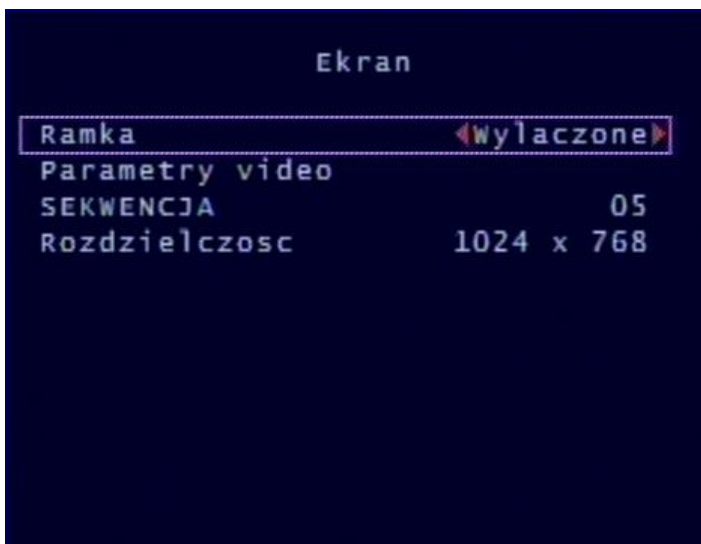


Wciśnij ten przycisk, aby zaznaczyć lewy górny róg obszaru detekcji



Wciśnij, aby zaznaczyć prawy dolny róg obszaru, zapisać obszar i przejść poziom wyżej

5.4. EKTRAN



Poruszanie się po menu



Edycja danej pozycji

Ramka Włącza/Wyłącza linie podziału przy podziale 2x2

Parametry video Ustawia pozycję obrazu na ekranie

Sekwencja Czas przełączania ekranów w trybie sekwencyjnym (od 1 do 10s)

Rozdzielczość Ustawia rozdzielczość na wyjściu XGA (640x480, 800x600, 1024x768 – domyślnie, 1280x1024)

5.5. AUDIO



▲▼/◀▶ Poruszanie się po menu/ Edycja danej pozycji

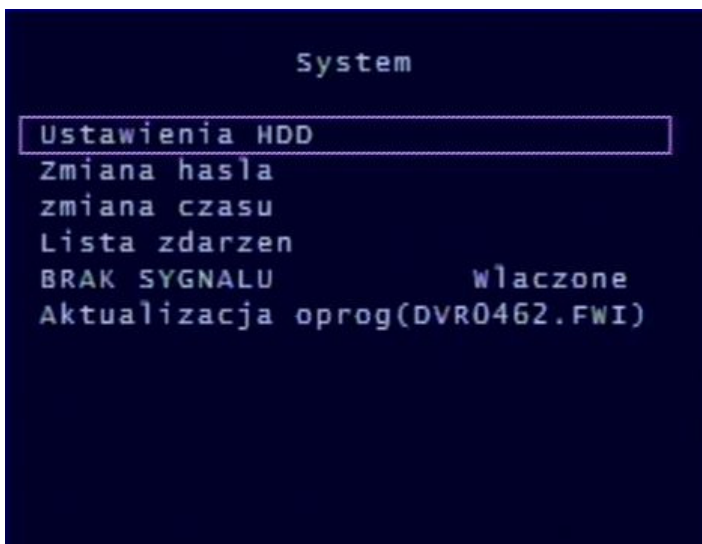
Nagrywanie Włącza/Wyłącza nagrywanie dźwięku

Wycisz Włącza/Wyłącza wyciszenie dźwięku

Głośność wejścia Ustawia poziom głośności na wejściu

Głośność wyjścia Ustawia poziom głośności na wyjściu

5.6. SYSTEM



▲▼ Poruszanie się po menu

◀▶ Edycja danej pozycji, wejście do podmenu

Pozostałe pozycje Patrz rozdziały poniżej

Brak sygnału Włącza/wyłącza alarm w przypadku zaniku sygnału z zainstalowanych kamer

Aktualizacja oprogramowania Aktualizacja firmware rejestratora

5.6.1. USTAWIENIA HDD



▲▼	Poruszanie się po menu
◀▶	Edycja danej pozycji, wejście do podmenu
Nadpisywanie	TAK: po zapełnieniu dysku urządzenie nadpisuje najstarsze nagrania; NIE: po zapełnieniu dysku urządzenie przerywa zapis
Format HDD	Po wprowadzeniu 6-cyfrowego hasła rozpocznie się formatowanie dysku twardego
Status dysku	Rejestrator wyświetla tutaj status dysku: - wielkość całkowita - aktualnie zapisana wielkość dysku - typ i rodzaj dysku



DOMYŚLNE HASŁO REJESTRATORA: 111111
PROSZĘ PAMIĘTAĆ O ZMIANIE HASŁA NA INNE PODCZAS URUCHOMIENIA..

5.6.2. ZMIANA HASŁA

Należy podać aktualne hasło, następnie wpisać nowe i ponownie potwierdzić hasło. Poruszanie się po znakach za pomocą przycisków ▲▼◀▶. Zatwierdzenie wpisanego w całości hasła 6-cyfrowego następuje po naciśnięciu przycisku ENTER. Hasło musi posiadać długość 6 znaków.



5.6.3. ZMIANA CZASU

Posługując się przyciskami ▲▼◀▶ proszę wpisać aktualną datę i czas a następnie zaznaczyć pozycję **Zastosuj**.

5.6.4. LISTA ZDARZEŃ

Posługując się przyciskami ▲▼◀▶ zaznaczamy odpowiednie zdarzenie, które możemy odtworzyć z rejestratora.



5.6.5. AKTUALIZACJA OPROGRAMOWANIA

Po zapisaniu nowego firmware na pen-drive podłącz go do portu USB. W tym miejscu na ekranie pojawi się aktualna (zainstalowana w urządzeniu) i nowa (dostępna na pendrive) wersja firmware. Urządzenie rozpocznie aktualizację po potwierdzeniu przyciskiem **PLAY**. Po uruchomieniu na ekranie pojawi się napis „**ODCZYT FIRMWARE**” a następnie komunikat o treści „**AKTUALIZACJA FIRMWARE**”. Po około 30 sekundach wyłącz rejestrator z sieci na około 5 sekund i włącz ponownie. Rejestrator zainstaluje najnowszą wersję firmware.



PENDRIVE NIE MOŻE ZAWIERAĆ JAKICHKOLWIEK INNYCH PLIKÓW – GROZI TO BŁĘDNYM ODCZYTEM OPROGRAMOWANIA PRZEZ REJESTRATOR I JEGO USZKODZENIEM.

REJESTRATOR NA CZAS AKTUALIZACJI MUSI MIEĆ ZAINSTALOWANY DYSK TWARDY.


PODCZAS TRWANIA AKTUALIZACJI NIE ODŁĄCZAJ PENDRIVE ANI NIE WYŁĄCZAJ URZĄDZENIA.

5.7. WYSZUKIWANIE WG CZASU






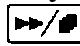




▲▼	Poruszanie się po znakach
◀▶	Potwierdzenie zaznaczonego znaku
▶/	Odtworzenie/Pauza
▶▶/⏏	Przewijanie do przodu (3 prędkości)
◀◀/⏏	Przewijanie do tyłu (3 prędkości)
●/■	Zatrzymanie odtwarzania


5.8. WYJŚCIE

Po dokonaniu zmian i wyjściu z menu (za pomocą przycisku ) zostaniemy zapytani o zapisanie zmian, wyjście bez zapisania zmian lub zresetowanie urządzenia do ustawień domyślnych. Za pomocą przycisków ▲▼ zaznacz odpowiednią pozycję i potwierdź wybór przyciskiem ▶.

6. ARCHIWIZACJA POPRZEZ USB

- 1) Włóż pendrive do portu USB
- 2) Wciśnij , aby wejść do listy zdarzeń
- 3) przyciskami ▲▼◀▶ wybierz datę i czas początku nagrania
- 4) Wciśnij , rozpocząć odtwarzanie
- 5) Wciśnij , aby wejść do menu archiwizacji na nośnik USB
- 6) Wciśnij , aby ustawić początek nagrywania. Naciskając ponownie ten przycisk można wybrać inną godzinę początku nagrania.
- 7) Wciśnij , aby ustawić koniec nagrywania. Naciskając ponownie ten przycisk można wybrać inny czas końca nagrania. Aby szybciej przesunąć datę końca nagrania przesunij nagranie za pomocą przycisku . „Aktualna” data i godzina końca nagrania to data i godzina aktualnego podglądu na ekranie. Na ekranie wyświetla się również aktualna wielkość pliku i ilość miejsca dostępnego na nośniku USB.
- 8) Wciśnij , aby rozpocząć proces archiwizacji i nagrać daną sekwencję na nośniku USB. Postęp zapisu jest widoczny na ekranie.
- 9) Po zakończeniu kopiowania wciśnij , aby przejść do widoku na żywo.

7. NAGRYWANIE

Wciśnij , aby rozpocząć nagrywanie. Symbol ● pojawi się w górnym prawym rogu każdej nagrywanej kamery.

Poniższa tabela podaje szacunkowe wykorzystanie powierzchni dyskowej w przypadku nagrywania w różnych trybach dla systemu PAL. Szacunkowa wielkość w godzinach podaje ile godzin nagrań można nagrać na dany dysk twardej o wielkości 400GB

Jakość video	Długość nagrania		
	50kl/s	25kl/s	12kl/s
High	45	90	180
Normal	75	150	300
Low	100	200	400

8. PRACA W SIECI, OPROGRAMOWANIE POD WINDOWS

Na płycie CD dostarczonej z rejestratorem znajdują się następujące programy:

- IPSearcher – program znajdujący rejestrator w sieci lokalnej i podający jego parametry
- VVF Player – program umożliwiający podgląd obrazów z rejestratora,

8.1. WYMAGANIA SPRZĘTOWE DLA OPROGRAMOWANIA

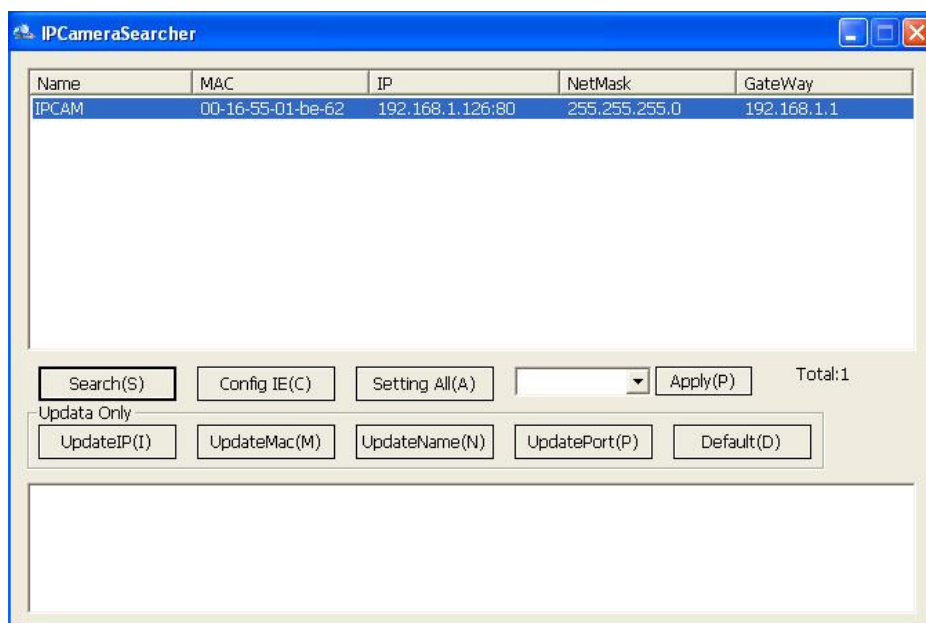
Komputer	IBM PC/AT kompatybilny Intel Pentium® 4, 1.4 GHz lub lepszy RAM min 512MB Karta sieciowa Ethernet, 10/100 Base-T
Monitor	Rozdzielczość min 1024 x 768 lub lepsza
System operacyjny	MS Windows Vista, MS Windows® XP SP2 lub Windows® 2000 with SP4
Przeglądarka	Ms Internet Explorer® 6.0 lub wyższy
Inne	Ms DirectX 9.0 lub wyższy

8.2. IPSEARCHER

Włóż płytę CD dołączoną do rejestratora i uruchom program z lokalizacji:

„IPSearcher/IPSearcher.exe”

Po uruchomieniu programu pojawi się poniższe okno. Po naciśnięciu przycisku **Search**, na liście wyświetli się rejestrator. Jeśli podana lista jest pusta, sprawdź poprawność podłączenia rejestratora do sieci oraz ustawienia sieciowe komputera, na którym pracujesz. Po wyświetleniu się w górnej części okna danych o rejestratorze, zaznacz dany rejestrator.



Funkcje poszczególnych przycisków są następujące (należy zaznaczyć odpowiedni rejestrator z listy, aby przyciski były aktywne):

Search	Wyszukuje w sieci lokalnej podłączone prawidłowo rejestratory
Config IE	Po naciśnięciu tego przycisku program zainstaluje odpowiednie biblioteki do obsługi i podglądu kamer poprzez przeglądarkę internetowa MS Internet Explorer
Setting All	Edycja wszystkich ustawień sieciowych – patrz rozdział 8.2.1

Update IP	Edycja ustawień sieciowych: numeru IP, maski podsieci i bramy domyślnej
Update MAC	Zmiana MAC Adresu karty sieciowej w rejestratorze
Update Name	Zmiana nazwy sieciowej rejestratora
Update Port	Zmiana adresu portu sieciowego; standardowy port to port 80, będący portem połączeń HTTP. Zmiana tego portu może spowodować, że zapora systemowa uniemożliwi dostęp sieciowy do rejestratora. Należy wówczas nowy port dodać do listy dozwolonych połączeń sieciowych.
Default	Zmiana ustawień rejestratora na domyslne

8.2.1. EDYCJA USTAWIENÍ SIECIOWYCH

Powyższe okienko umożliwia zmianę wszystkich parametrów sieciowych rejestratora.



EDYCJE NIEKTÓRYCH PARAMETRÓW NALEŻY POTWIERDZIĆ WPISANIEM HASŁA.

**DOMYŚLNA NAZWA KONTA DOSTĘPU SIECIOWEGO: ADMIN
DOMYŚLNE HASŁO KONTA: BRAK HASŁA.**

PAMIĘTAJ O ZAŁOŻENIU HASŁA DLA TEGO KONTA.

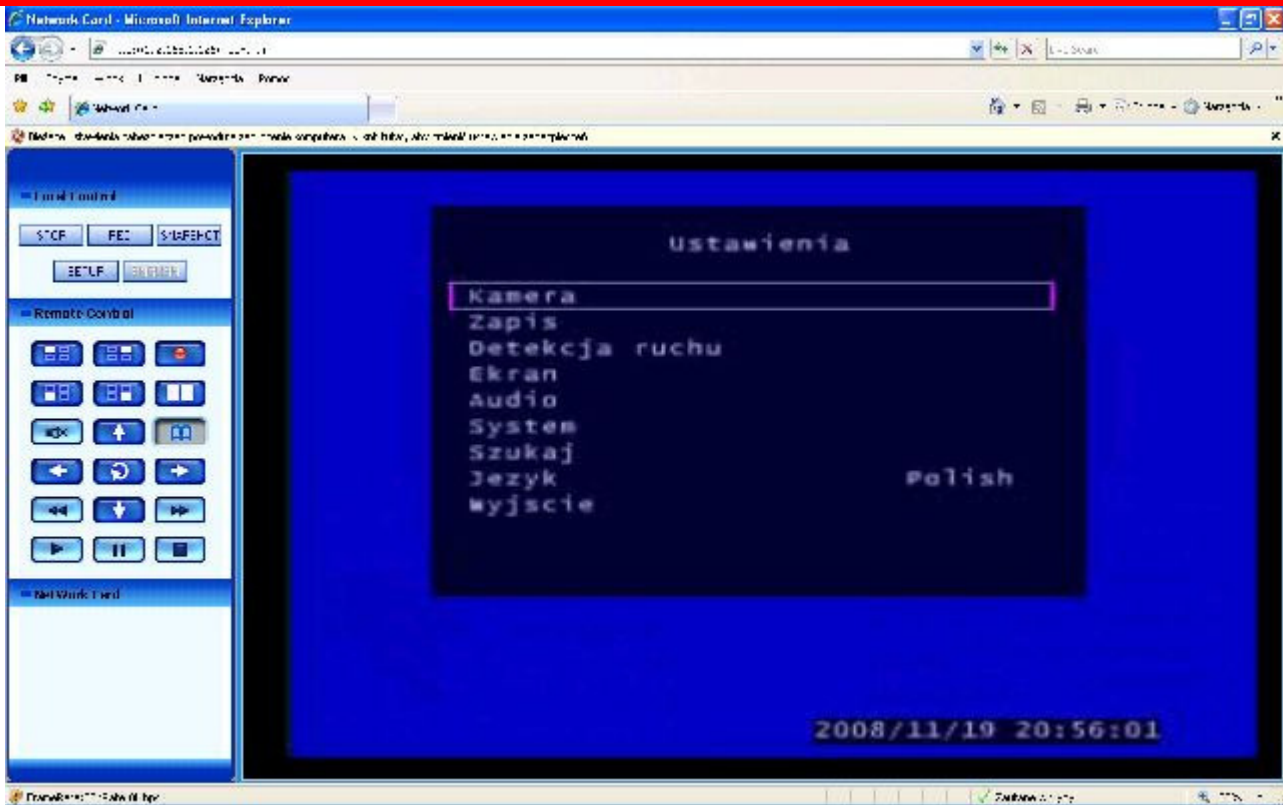
8.3. ZDALNY DOSTĘP POPRZEZ PRZEGLĄDARKĘ INTERNETOWĄ

Zalecaną przeglądarką internetową jest MS Internet Explorer. Jakkolwiek praca z poziomu przeglądarki innego producenta jest możliwa, to wymagać będzie edycji parametrów przeglądarki i jej zabezpieczeń.



ABY POŁĄCZYĆ SIĘ Z REJESTRATOREM PROSZĘ WPISAĆ W PASKU ADRESU ODPOWIEDNI ADRES IP URZĄDZENIA (DOMYŚLNIE [HTTP://192.168.1.126/](http://192.168.1.126/)). PO WPISANIU HASŁA (DOMYŚLNIE PODCZAS PIERWSZEGO POŁĄCZENIA KONTO TO NIE POSIADA HASŁA).

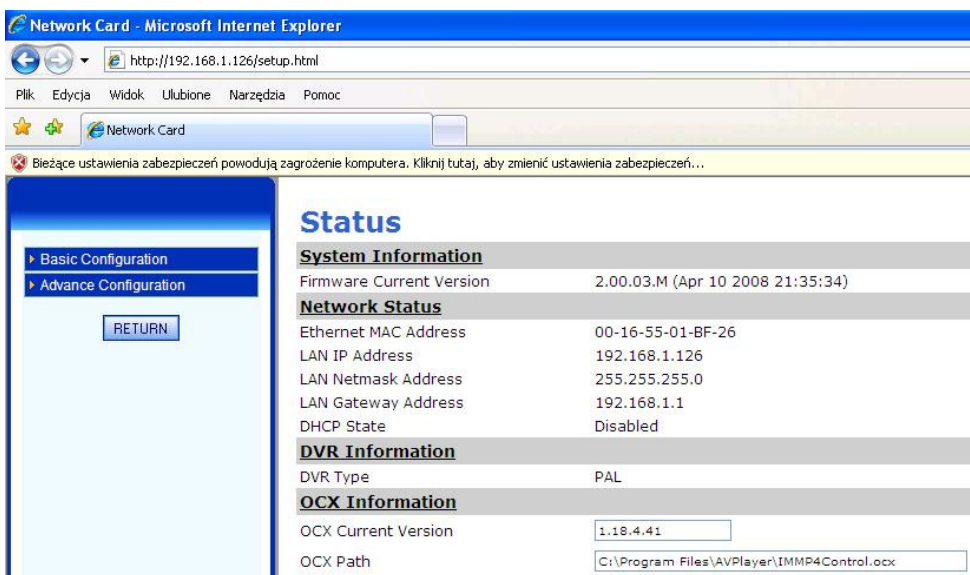
PAMIĘTAJ O ZAŁOŻENIU HASŁA DLA TEGO KONTA.



W oknie przeglądarki posiadamy taką samą funkcjonalność, jak z poziomu pilota lub panela przedniego rejestratora. Przyciski po lewej stronie są identyczne, jak na urządzeniu. Powyżej przykładowy obraz wyświetlany po wejściu do menu rejestratora z poziomu przeglądarki internetowej.

8.3.1. ZAAWANSOWANE USTAWIENIA SIECIOWE

Po zalogowaniu się w oknie przeglądarki proszę nacisnąć przycisk **SETUP**, aby przejść do edycji zaawansowanych opcji sieciowych.



W tym miejscu możemy edytować między innymi:

- jakość przesyłanego strumienia video w sieci
- domyślne foldery na danym komputerze, gdzie będą zapisywane zrzuty ekranu z kamer oraz nagrania video
- ustawienia IP, PPPoE, HDCP, DNS i NTP
- obsługa kont użytkowników sieciowych

8.4. VVF PLAYER

Włóż płytę CD dołączoną do rejestratora i skopiuj folder „VVF Player” z lokalizacji: „Viewer/VVF Player/VVF Player.exe”. Folder można skopiować na Pulpit lub w dowolnej innej lokalizacji np.: C:\Program Files” a następnie można utworzyć skrót do programu VVF Player.exe i umieścić go na pulpicie.

Program umożliwia:

- odtwarzanie zapisanych plików audio/video
- zapisanie pojedynczej klatki nagrania w formie pliku JPG
- eksport plików do formatu AVI

Po uruchomieniu programu, kliknij na przycisk w lewym dolnym narożniku w celu wybrania pliku. do odtworzenia. Wszelkie ustawienia programu są dostępne poprzez menu kontekstowe wyswietlające się po kliknięciu w oknie programu prawym przyciskiem myszy.



9. DODATEK A – SPECYFIKACJA URZĄDZENIA

System	O.S.	Embedded RTOS
	Multiplex	Triplex: nagrywanie, odtwarzanie, LAN
Video	Format	NTSC/EIA lub PAL/CCIR
	Wejścia	4xBNC, 1Vp-p/75Ω
	Monitor główny	1xD-Sub, 1xBNC
	Detekcja zaniku sygnału	Tak
	Detekcja ruchu	Tak, konfigurowalna
Audio	Wejścia	1xRCA, 100mV-2Vrms
	Wyjścia	1xRCA, do 2Vrms
Nagrywanie	Kompresja	Video: MJPEG + MPEG4 dla LAN
	Kl/s & rozdzielczość	50/640x272
	Opcje	Manualne/kalendarz/alarm
	Pre-record	?
	Post-record	?
Wyświetlanie	Rozdzielczość	PAL – 640x544
	Podział ekranu	1/4
	Odświeżanie	25kl/s
Pamięć	HDD	1x SATA 3.5" max 1TB
	Archiwizacja	1xUSB2.0
Sieć LAN	Ethernet	1xRJ45 10/100BaseT
	Web	Zmiana ustawień, podgląd, archiwizacja, aktualizacja oprogramowania
	E-mail	Powiadamianie o alarmie
	FTP	Zapis zdarzeń alarmowych
	Audio	Obustronnie
	Protokół	TCP/IP, HTTP, PPPoE, DHCP, DDNS, FTP, TSP
Kontrola	I/R	Pilot IR
Konfiguracja	Lokalnie	Panel przedni, pilot
	Zdalnie	Poprzez aplikację PC
	Wielojęzykowe menu	Tak
Zabezpieczenia	System	Automatyczne uruchomienie po utracie zasilania.
	Watch Dog	Tak
	Timer	Wbudowany zegar czasu rzeczywistego.
Wymiary/Waga	220(Szer) x 228(Gł) x 48(Wys)mm/1,5kg (bez HDD)	
Zasilanie źródło/pobór	12VDC/3A	
Temperatura pracy	0°C ~ +45°C	

10. DODATEK B – NOTATKI